



고객이 감동하는 병원

성가롤로병원

www.stcarollo.or.kr
NEWS
2026년 4월호

제332호 | 월간

등록번호 순천 라 00007
발행인 박명옥 편집인 홍보실
발행처 성가롤로병원
순천시 순광로221
대표전화 061-720-2000
Fax 061-720-6000
홍보팀 061-720-6477-8
인쇄 도서출판 범존

성가롤로 비전 2030

신뢰와 감동으로 미래를 열어가는 성가롤로병원

1. 치유자이신 예수성심의 사랑을 실천한다.
2. 책임진료로 고객감동을 실현한다.
3. 지속적인 도전과 혁신으로 지역의료발전에 기여한다.
4. 존중하고 배려하는 행복한 공동체를 만든다.

평화가 너희와 함께!

아버지께서 나를 보내신 것처럼 나도 너희를 보낸다.

(요한 20, 21)

핵심가치

1. 생명존중
2. 전문진료
3. 역량강화
4. 소통과 화합
5. 사랑과 섬김



‘다빈치 SP’ 로봇수술 100례 돌파!

우리 병원은 작년 8월 ‘다빈치 SP’를 도입한 이후 약 8개월 만에 로봇수술 100례를 돌파하는 성과를 거두었다. 이를 기념하기 위해 4월 6일 3층 수술실 앞에서 기념식을 가졌다. 이날 기념식에는 김영진 의무원장과 전미해 행정부원장을 비롯하여 로봇수술을 집도하는 외과, 산부인과, 심장혈관흉부외과 의료진 및 많은 임직원이 참석하였다.

김영진 의무원장은 기념사를 통해 “앞으로는 현재 시행 중인 수술 외에도 다양한 분야로 로봇수술 영역이 빠르게

확대될 것”이라고 전망했다. 이어 “로봇수술은 특정 질환에 국한된 수술이 아닌 정밀 의료 시대의 거스를 수 없는 표준이 되고 있다.”라며, “우리 병원은 계속해서 이러한 시대적 변화를 선도하는 병원으로 나아가야 할 것”이라고 말했다. 기념식은 100례 달성을 축하하는 케이크 커팅식과 기념 촬영으로 진행되었다.

우리 병원은 현재 외과, 산부인과, 심장혈관흉부외과에서 로봇수술을 시행하고 있으며, 흉터를 거의 남기지 않고 통증과 회복 기간을 획기적으로 줄일 수 있다는 장점이 있어 환자 만족도 향상에 크게 기여하고 있다.



전남 최초로 우울증 치료에 ‘Deep TMS’ 도입

우리 병원은 지역 정신건강 치료의 질을 높이기 위해 ‘Deep TMS’를 도입하였다.

이 장비는 자기장을 이용해 뇌 심부를 자극하여 우울증, 불안증 등 정신건강 문제를 치료하는 최신 장비로, 약물 치료와 달리 부작용이나 중독, 내성이 없기 때문에 항우울제에 내성이 생겨 효과를 보지 못했던 우울증 환자들에게 탁월한 대안이 되며, 특히 약물 치료에 거부감이 있는 사람이나 약물 부작용을 걱정하는 임신부 등도 안심하고 치료를 받을 수 있다는 장점이 있다.

치료 시간 또한 회당 약 20분 내외로 짧아, 수험생이나 직장인도 시간적 부담 없이 일상생활을 병행하며 정기적인 치료가 가능하다.

정신건강의학과 강일 과장은 “그동안 약물 치료만으로 충분한 효과를 보지 못했던 우울증 환자분들이 Deep TMS 치료를 통해 증상이 호전되고 삶의 질을 개선하길 바란다.”라고 말했다.





페루 푸칼파 공동체에 지원 기금 1천만 원 전달

성가롤로자선회는 3월 4일 병원장실에서 예수의 까리다스 수녀회 푸칼파 공동체에서 활동 중인 구영주 클레오파 수녀에게 페루 아동·청소년을 위한 기금 1,000만 원을 전달했다. 이번 후원금은 아마존강 유역 카세리오(Caserio)의 '브리사스 데 아방카이'마을 아동들과 기숙사 생활을 하는 약 60명의 아이들을 위한 무료 급식 지원, 기숙사 및 방과 후 교실 운영비로 사용될 예정이다. 현재 페루 푸칼파 공동체는 어린이 무료 급식소를 통해 아이들의 건강 유지와 기본 생활을 돕고 있으며, 기숙사와 방과 후 교실 운영을 통해 빈곤과 문맹의 굴레에서 벗어나 교육을 받을 수 있는 환경을 제공하고 있다. 박명옥 병원장은 “성가롤로자선회가 페루 아동·청소년을 위한 후원을 시작한 지 올해로 6년째가 된다.”라며, “병원 임직원들이 마련한 이 후원금을 통해 아마존 마을의 아이들이 성숙한 청년으로 성장하는 데 작은 보탬이 되길 바란다.”라고 말했다. - 사회복지팀 원내향 주임



재난적 의료비 지원사업 홍보 캠페인

3월 26일 국민건강보험공단 광주전라제주지역본부와 함께 환자와 보호자를 대상으로 '재난적 의료비 지원사업' 홍보 캠페인을 진행했다. 재난적 의료비 지원사업은 과도한 의료비 지출로 경제적 어려움을 겪는 환자들에게 소득 수준에 따라 의료비의 일부를 국가가 지원해 주는 제도다. 이번 캠페인은 제도의 혜택을 받을 수 있는 조건임에도 절차나 내용을 몰라 지원을 받지 못하는 환자들의 부담을 덜어주기 위해 마련됐다. 이번 캠페인에서는 지원 대상 선정 기준, 신청 방법, 구비 서류 등 환자들이 가장 궁금해하는 내용을 중심으로 1:1 상담과 안내문 배포가 이루어졌다.



퇴원 환자의 지역사회 정착을 위한 통합돌봄 협약 체결

우리 병원은 3월 25일 순천시청 대회의실에서 순천시와 퇴원환자 통합돌봄 연계 협약을 체결했다. 협약에 따라 우리 병원은 퇴원환자 중 돌봄이 필요한 대상자를 순천시에 연계하고, 순천시는 대상자에게 맞춤형 돌봄 서비스를 제공, 재입원을 예방하는 등 지역사회 정착을 지원하게 된다. 이번 협약을 통해 퇴원 이후에 발생할 수 있는 돌봄 공백을 최소화해 지역민이 건강하고 안정적인 삶을 이어나갈 수 있는 기반이 마련될 것으로 기대된다. 한편, 우리 병원은 순천시와의 협약에 이어 여수시 및 광양시와 통합돌봄 협약을 각각 3월 31일과 4월 1일에 추가로 체결하였다.



신임 의료진 응급의학과 정갑용 과장

약력
응급의학과 전문의
중앙대학교 의학과 학사
하버드대학 보건정책 석사
삼성서울병원 인턴 수련
삼성서울병원 레지던트 수련
제주한라병원 응급의학과 과장
영광종합병원 응급의학과 과장

전문분야
응급의학과

전문의 초대석

단백뇨 (Proteinuria)



약력
 전남대학교 의학과 학사
 전남대학교 석사 수료
 전남대학교 박사 수료
 전남대학교병원 수련
 광주연암내과 신장내과 원장
 광주 양명요양병원 신장내과 원장
 목포중앙병원 신장내과 과장
 현재 성가톨릭병원 신장내과 과장

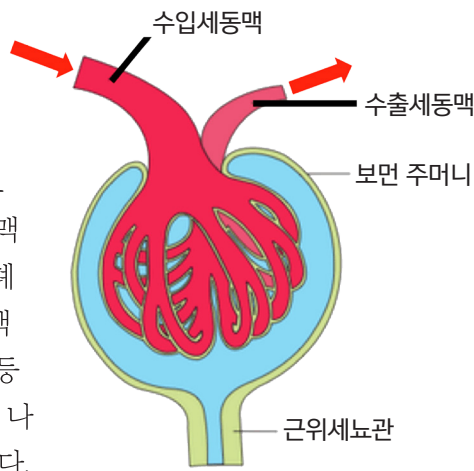
전문분야
 만성신부전, 당뇨병성 및 고혈압 신질환,
 부종, 급성신부전, 혈액투석, 복막투석

신장내과 정권 과장

외래에서 진료하다 보면 거품뇨가 있다고 하여 내원하시는 분들이 많습니다. 또한 학교 건강검진에서 시행하는 소변검사에서 단백뇨가 나온다고 하여 병원을 찾는 경우가 있습니다.

단백뇨의 발생 기전

사람은 두 개의 신장(콩팥)을 가지고 있는데 한 개의 신장에는 백만 개의 혈관이 있어 이 혈관들이 물건을 거르는 '체' 역할을 해서 수입 세동맥을 통해 들어온 혈액에서 노폐물과 물을 걸러내고 적혈구, 백혈구, 단백질, 면역글로불린 등의 물질은 수출 세동맥을 통해 나가면서 혈관 속에 남도록 합니다. 이때 '체' 역할을 하는 혈관덩어리인 사구체에 손상이 생겨 단백질이 소변으로 빠져나오는 것을 단백뇨라고 합니다.



[사구체 여과율의 미세혈관 조절]

사구체의 주요 구성 성분

사구체는 신장(콩팥)의 여과 단위로 3가지의 주요 여과 장벽을 통과해야 합니다.

1. 사구체 모세혈관 내피
2. 사구체 기저막
3. 족세포

이 세 가지의 장벽을 통과해야 세뇨관에 도달하게 되는데 이 장벽을 통과하기 위해 크기 선택성과 전하 선택성 여과를 거칩니다. 적혈구나 단백질은 여과되지 않는 것이 정상입니다.

단백뇨의 주요 증상

주요 증상으로는 지속적인 거품뇨, 체중증가, 피로감, 감염증가, 눈 주위나 발목 주위의 부종이 있습니다.

소변에 단백질의 양이 많아지면 혈중 알부민이 부족해지고 혈중 농도를 결정하는 알부민이 부족하면 혈관 내의 수분이 조직으로 이동하여 이로 인해 부종이 발생하게 됩니다.

단백뇨의 검사방법

1. Dipstick 검사(소변시험지 검사): 가장 많이 시행하는 검사로 소변의 단백질 (특히 albumin)에 대해 소변시험지 색깔의 변화로 단백질의 정도를 표시합니다.
2. Urine Protein/Creatinine ratio(UPCR): 24시간 소변 단백 검사를 대체하는 방법입니다.
3. Urine Albumin/Creatinine ratio(UACR): 특히 당뇨병성 신증 초기 진단에 있어 유용합니다.
4. 24시간 소변 단백검사: 가장 정확한 방법이지만 24시간 소변을 모으는

번거로움이 있습니다.

5. 신장 조직 생검: 단백뇨가 많은 신증후군인 경우 신장 조직 생검을 합니다.

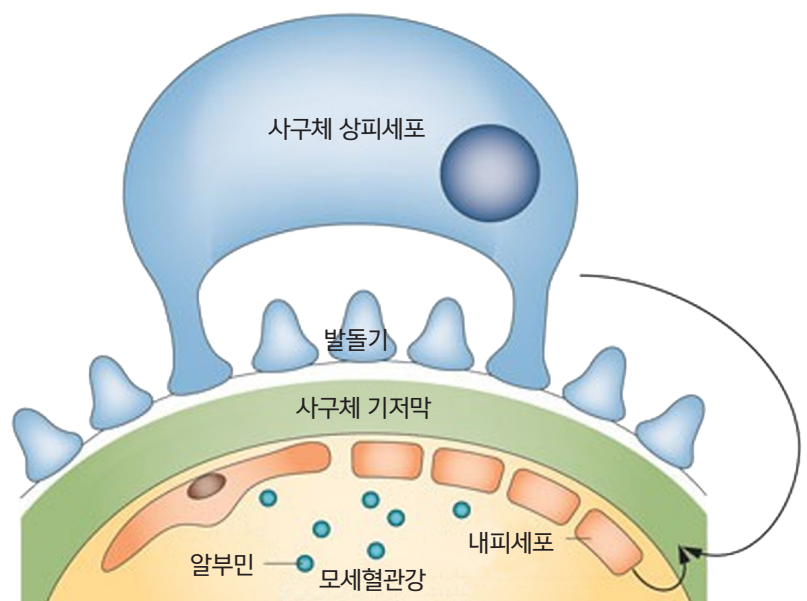
단백뇨의 주요 원인

1. 사구체성 단백뇨
2. 세뇨관성 단백뇨
3. 과다유입성 단백뇨 (다발 골수종, 횡문근 용해증)
4. 기능성 단백뇨

1~3번까지는 병적 단백뇨이고 4번 기능성 단백뇨는 신장 자체의 구조적 이상 없이 특정 상황에서 일시적으로 단백뇨가 발생하는 기립성 단백뇨와 일과성 단백뇨가 있으며, 학령기 건강검진에서 우연히 발견되는 기립성 단백뇨는 서 있을 때만 단백뇨가 나오고 누우면 정상을 보이기에 아침 첫 소변 단백뇨 검사를 해보면 정상 소견을 보이고 또한 일과성 단백뇨는 발열, 격렬한 운동, 스트레스, 탈수 등에 의해 단백뇨가 발생하였다가 원인이 사라지면 단백뇨도 함께 사라지는 경우를 말합니다.

단백뇨의 치료

1. ACEI 또는 ARB제제: 수입 세동맥과 수출 세동맥의 압력차에 의해 사구체 내 압력이 발생하는데 이 약물을 사용할 경우 수출 세동맥의 압력을 감소시키는 고혈압 약물을 치료제로 사용합니다.
2. 스테로이드나 면역억제제: 단백뇨의 양이 많은 경우 신장 조직 검사를 하여 원인에 따라 사구체 질환별로 사용합니다.
3. 단백뇨의 원인 질환이 당뇨병인 경우 혈당 조절이 중요합니다.
4. 단백뇨의 원인 질환이 고혈압인 경우 혈압 조절이 중요합니다.
5. 저염식과 경우에 따라서는 과도한 단백질 섭취를 제한해야 합니다.
6. 부종이 있는 경우 이뇨제를 사용하여 부종을 치료합니다.
7. SGLT2 inhibitor: 최근에는 당뇨나 비당뇨 만성신부전 환자에서 단백뇨를 감소시키고 신장을 보호해 주는 약물로 사용할 수 있습니다.
8. Aldosterone 억제제(Finerenone): 고혈압 제제인 ACEI 또는 ARB 제제를 4주 이상 사용해도 단백뇨가 지속되면 비스테로이드 무기질 부신피로몬 수용체 길항제인 Finerenone을 같이 사용합니다.



[보먼 주머니 내부]

이형재 계장·최원제 보건의료정보관리사, 순천시 유공자 표창 받아

4월 1일 순천시청에서 열린 '제54회 보건의 날' 기념식에서 기획팀 이형재 계장과 응급간호팀 최원제 보건의료정보관리사가 각각 순천시로부터 유공자 표창을 받았다.

이번 표창은 지역주민의 보건 및 건강증진에 기여한 유공자를 격려하기 위해 마련됐다.

이형재 계장은 전남 동부권역의 최종 치료기관 역할 수행을 위한 공공의료 사업에 적극적으로 참여해 왔으며, 특히 권역응급의료센터 및 권역심뇌혈관질환센터 유치에 핵심적인 역할을 담당해 지역 필수의료 안전망 구축에 기여한 공로를 인정받았다.

최원제 보건의료정보관리사는 심폐소생술 전담 인력으로서 체계적인 응급처치 교육 프로그램을 운영하고 실습 중심의 교육을 실시해왔다. 이를 통해 지역 주민과 보건 인력의 초기 대응 역량을 대폭 향상시켜 골든타임 확보와 생명 보호에 앞장선 점을 높게 평가받았다.



2026년 1분기 환자안전관리 우수부서 선정

우리 병원은 환자안전기준 준수 및 안전문화 조성에 적극적으로 기여한 부서를 선정해 4월 1일 2층 성당에서 진행된 월례 행사에서 '환자안전관리 우수부서 표창'을 수여했다.

표창을 받은 부서는 응급병동, 내과계중환자실, 심혈관중환자실이다.



응급병동: 당연히 지켜야 할 원칙임에도 귀한 상을 주셔서 감사하며, 무엇보다 현장에서 세심하게 주의를 기울여준 우리 부서원 모두에게 영광을 돌립니다. 앞으로도 작은 부분 하나 놓치지 않고 꼼꼼히 살피서, 누구나 안심하고 머물 수 있는 안전한 병원 분위기를 만드는 데 저희가 앞장서겠습니다. - 이영미 수간호사



내과계중환자실: 환자안전관리 우수부서로 선정된 것을 매우 뜻깊게 생각합니다. 모든 구성원들이 한마음으로 환자안전을 최우선 가치로 삼고 노력해 온 결과라 생각합니다. 앞으로도 현재에 안주하지 않고 지속적인 개선과 노력을 통해 더욱 안전하고 신뢰받는 내과계 중환자실이 되도록 최선을 다하겠습니다. - 이지연 수간호사



심혈관중환자실: 환자 안전관리 우수부서로 선정되어 매우 뜻깊고 영광스럽게 생각합니다. 앞으로도 현재에 안주하지 않고 지속적인 개선과 철저한 관리로 더욱 안전하고 신뢰받는 의료 환경을 만들어 나가며, 환자 한분 한분이 안심하고 치료받을 수 있도록 최선을 다하겠습니다. - 이현숙 수간호사

이달의 성지

동서양의 조화가 빛어낸 풍경, 익산 나바위 성지

서양식 붉은 벽돌 뒤로 전통 한옥의 기와지붕과 처마가 어우러진 나바위 성당은 우리나라 전통 한옥과 서양식 건축이 절묘하게 조화를 이룬다. 봄이면 영산홍과 철쭉이 흐드러지게 핀 풍경이 매우 아름다워 출사지로도 유명하다.

● **성지의 유래:** 한국인 최초의 사제인 성 김대건 안드레아 신부가 중국에서 사제 서품을 받고 본토에 처음으로 발을 내디딘 유서깊은 곳이다. 당시 극심한 천주교 박해 속에서 청년 사제를 따뜻하게 받아준 첫 품이기도 하다.

● **머무름의 포인트:** 성당 뒤편으로 이어지는 야트막한 바위 산책로를 따라가면 금강 줄기와 익산의 평야가 한눈에 들어온다. 작은 배를 타고 거친 바다를 건너온 성인이 품었을 두려움과 희망을 상상해 보며, '나는 무엇을 위해 이토록 간절했던 적이 있는가?'라는 질문을 스스로에게 던져보기 좋은 장소이다.





슬기로운 치킨생활



전통적으로 한식에서의 닭고기 조리법은 삶거나, 끓이거나, 찌서 먹는 요리였다. 지금은 기름에 튀긴 닭을 자주 먹고 있으며, 닭에 튀김반죽을 입혀 기름에 튀기는 음식이 치킨으로 인식되고 있다. 자주 먹는 음식인 만큼 건강을 위해서 주의해야 할 점도 있다. 치킨은 100g당 열량이 200~300kcal 정도이며, 설탕, 고추장 등 여러 가지 양념이 더해진 양념치킨의 경우 칼로리도 높지만 당 함량과 나트륨 함량도 올라가게 된다. 칼로리가 높은 만큼 과량 섭취하지 않도록 양 조절이 필요하다. 나트륨 배출을 도와주는 칼륨이 풍부한 채소와 함께 먹는 것도 도움이 된다.



치킨 중량 표시제의 실시

기업이 제품의 표시가격은 유지하면서 중량·용량·개수 등 실질 제공량을 줄여 단위당 가격을 올리는 슈링크플레이션 전략을 취하자 소비자들의 불만의 목소리가 터져나와 정부가 치킨 중량 표시제를 실시하였다.



1. 표시 의무자

■ BHC, BBQ, 교촌치킨, 처갓집양념치킨, 굽네치킨, 페리카나, 네네치킨, 멕시카나, 지코바양념치킨, 호식이두마리치킨



2. 표시 대상

■ 표시 범위: 닭고기를 조각내거나 통째로 기

름에 튀기는 등 열처리(굽기 등 포함)하거나, 이에 각종 양념을 가한 식품에 해당한다. 다양한 세트 메뉴 중 치킨 메뉴가 포함되어있는 경우도 표시 대상이다.

■ 표시 단위: 메뉴별로 표시해야 하며, 일괄 표시도 가능하다. 일괄 표시하는 경우 소비자가 쉽게 인지할 수 있는 장소, 글자 크기로 표시해야 한다.



3. 표시 방법

■ 조리 전 중량을 기준으로 최소 중량을 000g으로 표시하거나, 닭고기는 통상 1마리(호) 단위로 유통되는 점을 감안하여 중량(호) 범위인 000g~000g으로 표시한다. 절단육, 지방 등을 제거한 전처리육으로 치킨을 조리하는 경우 절단육·전처리육에 사용한 닭고기의 호수(중량)로 표시할 수 있다.

■ 부분육(다리, 날개, 봉 등)은 최소 중량 000g으로 표시한다. 단, 그램으로 표시하기 어려운 경우 개수(조각) 단위 표시도 가능하다.

■ 프랜차이즈 본사에서 일부 양념 된 원료육(염지육)을 공급하는 경우는 염지육의 중량을 상기원칙에 따라 표시 가능하다. 이 경우에는 20% 이상 차이가 나면 안 된다.



4. 표시 장소

■ 매장: 식품위생법에 따라 이미 가격표를 표

시하도록 하고 있어, 가격 주변에 중량을 표시한다. 단, 메뉴 구성 등이 복잡하여 표시가 어려운 경우 일괄 표시도 가능하다.

■ 배달앱: 소비자가 확인하고 구매할 수 있도록 배달앱 내 매장별 가게 정보, 메뉴 정보 등에 중량을 표시한다.

■ 홈페이지: 프랜차이즈 본사에서 운영하는 홈페이지 내 메뉴명 및 가격 주변에 중량을 표시한다. 일괄 표시도 가능하며, 절단육이나 지방 등을 제거한 전처리육을 사용하여 중량이 감소된 경우 '중량이 상이할 수 있다'는 등의 문구 추가가 가능하다.

■ 배달앱을 이용하지 않은 고객 배달 시: 가급적 배달용 포장 상자 주변에 인쇄 또는 스티커를 부착하여 표시하거나, 영수증 등을 통해 소비자에게 정보를 제공하도록 권고하고 있다.



5. 표시 시행 시기

■ '25.12.15. 부터 즉시 시행하되, '26.6.30까지 계도기간 운영

- 위반 시 처분하지 않고 올바른 표시방법 지도 등 안내

■ '26. 7. 1. 부터 중량표시 미표시하는 경우 '시정명령' 등 처분

출처 : 식품의약품 안전처
참조 : 위키백과 치킨의 역사
- 영양팀 김진아 영양사

3월

가롤로퀴즈정답 & 당첨자(5명)

김인아 | 약제팀 서미정 | 9A 병동
이도경 | 진료협력팀 이문영 | 감염관리팀
하모니카 | 의무기록팀

* 이번 달 퀴즈를 추천한 부서는 방송실입니다.

1. 정형외과에서 무지외반증 환자를 대상으로 시행하고 있는 약 2mm의 미세한 구멍을 통해 정교하게 뼈를 교정하는 최소침습 절골술의 약자는 무엇인가?(4글자) MITA
2. 역행성 건관절 인공관절 수술은 회전근개가 심하게 손상되거나 파열되어 팔을 들어 올리기 어려운 환자에게 관절의 회전반경을 늘리는 데 도움이 된다.
3. 우리 병원은 고객이 잃어버린 소지품을 찾아드리기 위해 홈페이지를 통해 온라인 습득물 안내 서비스를 운영하고 있다.
4. 이번 달 병원보에 실리지 않은 글은 무엇인가?
 - ① 차세대 의료정보시스템 구축 사업 시행
 - ② '세계 병자의 날' 맞아 다채로운 행사 진행
 - ③ 성가정을 지키는 든든한 수호자이자 아버지, 성 요셉
 - ④ 우리 결의 천사들, 성가롤로병원의 소중한 인연을 소개합니다

YouTube

수요강좌 유튜브 보러가기 ▶

복음 묵상 | 부활 제3주일 |

엠마오의 저녁 식사

고통 속에서도 희망의 빛을 찾으려 애쓰시는 환우 여러분과 그 곁에서 사랑을 실천하시는 의료진 여러분께 부활하신 주님의 평화가 가득하기를 기도합니다.

부활 제3주일에 봉독 되는 복음은 예루살렘을 떠나 엠마오라는 마을로 내려가던 두 제자의 이야기를 전해줍니다. 그들은 스승이신 예수님의 죽음 앞에서 모든 희망을 잃었습니다. 인생의 의미를 잃고 과거의 삶으로 도망치듯 되돌아가던 그들에게 엠마오는 일종의 '체념의 목적지'였습니다. 하지만 그 길에서 만난 낯선 동행자, 부활하신 예수님 덕분에 그곳은 다시 예루살렘으로 향하는 '희망의 반환점'이 됩니다.

네덜란드의 화가 렘브란트(Rembrandt, 1606-1669)는 이 장면을 '엠마오의 저녁 식사'(1648, 루브르 박물관 소장)라는 제목의 그림으로 남겼습니다. '빛의 화가'라고 불리는 그는 이 작품에서 빛과 어둠을 극명하게 대비시킵니다.

그림 속 예수님께서는 은은한 후광 속에 계시지만, 제자들은 여전히 수난의 두려움과 슬픔이라는 짙은 그림자 속에 잠겨 있습니다. 화면의 절반 이상을 차지하는 깊고 어두운 벽은 마치 병고와 싸우며 미래를 불안해하는 우리의 마음과 격무에 치진 의료진의 고단한 내면을 대변하는 듯합니다.

흥미로운 점은 예수님의 태도입니다. 주님께서서는 제자들이 스스로 눈을 뜨기까지 서두르지 않고 기다려 주십니다. 비록 제자들은 주님을 알아보지 못하고 슬픈 표정으로 걷고 있었지만, 주님께서서는 이미 그들의 고통스러운 시간 속에 깊숙이 들어와 계셨습니다.

하루에도 수십 번 생사의 기로가 교차하는 병원이라는 특수한 장소 안에서 우리도 엠마오로 향하는 제자들처럼 막막함과 무력감이 밀려오는 어둠의 순간을 자주 마주하게 됩니다. 그러나 렘브란트의 그림이 보여주듯, 주님께서서는 우리가 깨닫지 못하는 순간에도 우리와 함께 걸으시며, 우리 곁에 계십니다.

복음에서 제자들의 눈이 열린 결정적인 순간은 식탁에서 주님께서 빵을 나누실 때였습니다. "예수님께서서는 빵을 들고 찬미를 드리신 다음 그것



을 떼어 그들에게 나누어 주셨다. 그러자 그들의 눈이 열려 예수님을 알아보았다." (루카 24,30-31)

비탄과 슬픔에 사로잡혀 영적인 눈이 멀었던 제자들은, 예수님의 '나눔'을 통해 비로소 부활을 체험합니다. 여기서 '빵을 떼어 나누는 행위'는 바로 우리가 매일 미사에서 봉헌하는 '성찬례'를 의미합니다.

병원이라는 공간은 매일 '나눔'이 일어나는 곳입니다. 환우들은 자신의 고통을 인내로써 하느님께 봉헌하고, 의료진은 자신의 기술과 정성을 환자들에게 나누어 줍니다. 이 나눔의 행위가 바로 우리가 부활하신 주님을 만나는 통로가 됩니다. 우리가 서로의 아픔을 보듬고 작은 위로를 건넬 때, 우리를 짓누르던 어둠의 벽은 허물어지고 주님의 빛이 그 자리를 채우게 됩니다.

주님을 알아본 제자들은 곧바로 일어나 예루살렘으로 돌아갔습니다. 슬픔의 길이었던 '엠마오를 향한 여정'이 기쁨의 증언을 위한 '예루살렘을 향한 여정'으로 바뀐 것입니다.

우리에게도 각자의 '엠마오'가 있습니다. 질병이라는 시련, 간호의 피로라는 고통의 길이 그것입니다. 하지만 부활하신 주님께서서는 우리의 슬픔과 고통을 기쁨으로 바꿔주십니다. 주님께서서는 우리에게 병고 자체가 즉시 사라지는 기적보다 더 큰 기적, 곧 고통 속에서도 감사를 발견하고 다시 일어설 수 있는 '마음의 부활'을 선물하십니다.

오늘 하루 잠시 시간을 내어 렘브란트의 '엠마오의 저녁 식사'를 마음속에 그려봅시다. 그리고 그 식탁의 주인공이 되어 주님 곁에 머물러 보십시오.

주님께서서는 여러분이 드시는 약 한 알, 나누는 빵 한 조각, 서로에게 건네는 따뜻한 눈길 속에 살아 계십니다. 우리가 매일의 삶 속에서 작은 희생과 사랑을 나눌 때, 엠마오의 제자들처럼 우리도 이렇게 고백하게 될 것입니다.

"주님께서 참으로 부활하시어 나에게 나타나셨다!"

부활하신 주님의 치유와 평화가 여러분 모두와 함께하시기를 빕니다.

- 유촌동성당 주рак권(세례자요한) 신부

상단 그림: 렘브란트, 엠마오의 저녁 식사, 1648, 루브르 박물관 소장

소중한 소지품을 잃어버리셨나요?

이제 홈페이지에서 편리하게 확인하세요!

고객 여러분의 소중한 소지품을 찾아드리기 위해 온라인 습득물 안내 서비스를 운영하고 있습니다.

- 확인 방법: 병원 홈페이지 → 고객마당 → 습득물 안내
- 게시 내용: 병원에서 습득되어 총무팀에 접수된 물품 정보
- 이용 안내: 별도의 로그인 없이 누구나 자유롭게 확인 가능

분실물과 관련한 자세한 문의는 총무팀으로 연락주시면 정성껏 안내해 드리겠습니다.



홈페이지 : www.stcarollo.or.kr



문의: 총무팀(061-720-6432,6434)

성가롤로병원 발전기금 후원안내

성가롤로병원은 비영리 재단법인으로서 여러분의 귀중한 정성으로 불우환자의 지원과 지역민의 보건향상에 기여하고자 합니다. 기금의 투명한 관리를 위해 발전기금조성위원회와 발전기금 관리 규정에 의해 엄격한 절차에 따라 기금을 운영관리함으로써 기부자들의 고귀한 뜻을 실현해 나가겠습니다.

- 발전기금 후원 계좌 | 예 금 주: (재)천주교가리따스수녀회
광주은행: 700-107-500533
광주은행: 1127-020-225740
농 협: 317-0005-2620-81



- 후원문의 | 재무경리팀 ☎ 061)720-6420~1
- 후원 해 주시는 분에게는 세제감면 혜택을 받을 수 있는 기부금 영수증을 발급해 드립니다.(법인 포함)

병원 발전기금 기부자 (2026.3.1.~3.31)

고호문, 김영진, 김영후, 김중우, 김행연, 나재형, 박소윤, 박종혁, 서빛나, 유일환, 윤공희, 최유진, 최치환, 추태선, 경진기업, 동성메디스, 메디칼오, 성우메디칼, 엘에스메디칼, 자성메디텍, 탐메디칼, 편안한김약국, 호남지오영, 효성의로기

* 이 외 매월 발전기금을 약정해 주신 분들께도 감사드립니다.

성가롤로병원 외래진료 안내

대표전화 061)720-2000, 종합안내 061)720-2500, 방사선 암 치료 061)720-6900, 건강증진센터 061)907-7200~7203

진료일정은 2026년 4월 1일 기준이며 병원 사정에 따라 변경될 수도 있습니다.

[진료과목 가나다 순서]

진료과	과장명	전문 진료 분야	진료일 오전 / 오후	진료과	과장명	전문 진료 분야	진료일 오전 / 오후		
가정의학과 720-2250	최현정 황신혜	일반내과질환, 만성피로, 갱년기질환, 건강증진, 가족주치의 치료, 항노화 일반내과질환, 만성피로, 건강증진, 성인예방접종	월수금/화목 화목/월수금	신경과 720-2170, 2179	조은미 신대수 박수신 김진석 강종수	두통, 뇌졸중, 치매, 어지럼증, 파킨슨병, 일반신경과질환	월화수금/월화목 월화목/월수목 월화수목/월수금 월목금/월화수금 월수/월화목금		
건강증진센터 907-7200	박병록 한상돈 정종승 최현정 황신혜 박진경 고승규 노기서	선택정밀건강진단 : 소화기, 심혈관, 폐질환, 뇌, 갑상선, PET/CT, 암정밀, 여성·남성 정밀검진 특성화 MDCT : 특성화기분, 폐·심장, 뇌·경동맥 추가선택검사 : 초음파, 골밀도, MRI, CT, PET/CT	월~금	신경외과 720-2140	임병찬 김성현 양인철	뇌혈관질환, 일반신경외과질환 뇌혈관질환, 일반신경외과질환 뇌혈관질환, 일반신경외과질환	월목금/월금 화금/화금 수금/수목금		
		건강진단 초음파 종합건강진단 전반 종합건강진단 전반 종합건강진단 전반 건강진단 위·대장 내시경 건강진단 위·대장 내시경, 종합검진 판정 및 결과 상담 건강진단 초음파·판독	월~금 월~금 월~금 월~금 월~금(오전만) 월~금 월~금	심장혈관흉부외과 720-2260 * 금 외래문의	김성룡 오정우 오상기	폐, 식도암질환, 종격동질환, 기흉, 최소침습적 폐암수술, 로봇수술 말초동맥질환, 정맥질환(하지정맥류), 동맥류조형수술, 흉부외상, 손·허준 성인심장, 관상동맥우회술, 판막수술, 심장외상, 심장중양, 심낭질환	목/월목 수금/수 화		
		국가검진 907-7100	김현실	일반건강진단 전반(건강보험공단검진)	월~금/월화수금	영상의학과 720-6118	전동권 주정현 정태석 김영민 이상민	근골격영상의학, 유방영상의학, 심장혈관영상의학 신경두경부영상의학 복부영상의학 흉부영상의학, 유방영상의학 인터벤션영상의학	월~금 월~금 월~금 월~금(오전만) 월~금
		감염내과 720-6152	정영곤	감염질환, 불명열, 여행의학, 성인예방접종	월~금(오전만)	외과 720-2270	김영진 김태균 성진식 송영주 김광용 송 옥	대장암, 대장항문질환, 복강경수술, 로봇수술 위암, 대장항문질환, 복강경수술, 일반외과질환 간담체, 복강경수술, 일반외과질환, 로봇수술 유방암, 갑상선암, 양성질환 위암, 복강경수술 대장암, 대장항문질환, 복강경수술, 일반외과질환	금 수금 월목 화목 화금/화 월수
내분비내과 내과 720-6193	김정민	당뇨병, 갑상선, 뇌하수체, 부신질환	월~금/월화금	응급의학과 응급의료센터 720-2070	김재혁 김철성 임광필 오민석 노재훈 이두환 김지주 박현재 강민욱 최인철 성화용 김 원 노종갑 박민우		응급의학 (24시간 진료)	전일	
소화기 내과 720-2110	김호동 김도현 황유정 진석재 명형준 신혜영 김승희	간질환, 위장질환, 내시경 간질환, 위장질환, 내시경, 간담도질환 간질환, 위장관질환, 내시경, 간담도질환, 담도내시경 소화기내과질환 소화기내과질환 소화기내과질환	화목 화목 월목금/월 월수 수금 화금 월수		고압산소치료센터 720-6041	김재혁 노종갑	고압산소치료 (가스중독, 갑압병, 당뇨병성 족부궤양)	전일	
내과 순환기 내과 720-6200	조장현	관상동맥질환(심장혈관 중재시술), 인공 심장박동기, 심근심낭 대동맥질환, 말초혈관질환, 심장판막질환, 심장출구폐쇄로병, 심부전증, 부정맥, 고혈압, 실신, 이상지질혈증	월화금/월			이비인후과 720-2210	장기홍 정신철 최지영	난청, 이명, 중이염, 어지럼증, 보청기, 인공와우이식, 청신경종양, 두개저종양, 안면신경병, 비염, 축농증, 부비동 내시경 수술, 음성질환, 양성종양, 어지럼증, 소아이비인후과, 난청, 두경부종양, 음성질환, 비부비동염, 중이염, 어지럼증, 소아이비인후과, 난청	수목/월수 월화목/월목금 월화수금/화수금
	김수현 이민구	관상동맥질환, 심장판막질환, 심부전증, 부정맥, 허혈성 심질환, 고혈압, 고지혈증 관상동맥질환(심장혈관 중재시술), 말초혈관질환, 심장판막질환, 심부전증, 부정맥, 고혈압, 실신	월수/월화 화목/화수		재활의학과 907-7400		최준현	뇌신경재활, 척추손상재활, 근골격계통증, 수술 후 재활, 심장재활, 호흡재활	월~금(오전만)
	김재민 김경환 임영민	협심증, 심근경색, 심부전증, 고혈압, 동맥경화증, 부정맥, 인공심장박동기, 고지혈, 심장판막증 관상동맥질환(심장혈관 중재시술), 말초혈관질환, 심부전증, 고혈압, 실신, 이상지질혈증 부정맥, 전극도자절제술, 인공심장박동기 및 자동제세동기 삽입술, 실신, 심부전증, 심방세동 및 조동, 발작성 빈맥	수금/수목 월목/목금 월화수/금			정신건강의학과 720-2290	강 일	우울증, 불안증, 불면증, 치매, 일반정신과질환	월~금/월~목
	신장내과 720-6167	김병기 정 권	사구체신염, 신증후군, 만성신부전, 투석치료, 전해질 이상 만성신부전, 당뇨병성 및 고혈압 신질환, 부종, 급성신부전, 혈액투석, 복막투석		화수목/화 월금/수목		정형외과 720-2130	정우철 김세진 함동훈	고관절, 슬관절, 스포츠 손상, 관절염, 인공관절 치환술, 관절경수술 견관절, 주관절, 스포츠손상, 관절경수술, 인공관절 치환술 요추 및 경추 디스크, 척추관 협착증, 척추 외상, 감염, 종양, 척추 측만증, 골다공증, 척추 압박 골절, 강직성척추염, 무릎발목관절 질환, 골절 및 외상 전문
혈액종양내과 720-2150	김민지	혈액종양질환	월~금/월화목		최병열	척추질환(요추 및 경추 디스크, 척추관 협착증), 척추 외상, 감염, 종양, 척추 측만증, 골다공증, 척추 압박 골절 족부 족관절 질환, 골절 및 탈구, 관절경 수술, 스포츠 손상		월금 월수/수목	
호흡기 알레르기 내과 720-2189	이기동 김건우	호흡기질환, 폐결핵, 폐암, 폐렴, 간질성폐질환, 중환자, 천식 호흡기질환, 천식, 비염, 두드러기, 약물·음식물 알레르기, 면역치료, 만성기침, 아토피피부염	월~금/월수 월수목/월수금			진단검사의학과 720-6243	김영휴	혈액학, 수혈의학, 임상화학, 면역혈청, 임상미생물학, 분자생물학, 바이러스학	월~금
마취통증 의학과 통증클리닉 720-6316	김명원 김대희 김범내 서동학	통증치료, 마취 통증치료, 마취 통증치료, 마취 통증치료, 마취	월~금(오후만)		치과 907-7230		마주리	일반치과 진료, 치주치료, 임플란트, 보철치료	월~금/월수목
방사선종양학과 720-6900	최치환 조익준	방사선 치료 방사선 치료	월수목/월목 화수목/화수			핵의학과 720-2191	허영준	순환기핵의학, 뇌신경핵의학, 소아핵의학, 종양핵의학, 비노생식핵의학, 내분비핵의학, 근골격계핵의학	월~금
병리과 720-6220	이영직 김영희	조직병리검사, 세포병리검사, 분자병리검사, 셸프랩검사 조직병리검사, 세포병리검사, 분자병리검사, 셸프랩검사	월~금 월~금	호스피스완화의료 907-7530	김도현 김영진		호스피스 완화의료	월~금 월~금	
비뇨의학과 720-2280	김건평 정세현	요로결석, 소아비뇨, 배뇨장애, 전립선질환, 요로감염 요로결석, 비뇨기계종양, 배뇨장애, 전립선질환, 요로감염	월~금/월화목 월수금						
산부인과 720-2230, 2239	나재형 강창구 김호준 최효성	고위험산모, 복강경수술, 여성암조기진단, 폐경기관리, 일반부인종양 진단 및 치료, 로봇수술	화목금 월수금 월수금 화목금						
소아청소년과 720-2240	이천오	소아 내분비학 (성장장애, 성조숙증, 소아당뇨, 소아갑상선질환), 소아 신경학(뇌전증, 두통, 어지럼증, 뇌파검사, 뇌MRI), 소아 알러지 (아토피성피부염, 비염, 천식, 두드러기), 영유아 건강검진 소아 호흡기알레르기질환, 위장관질환, 건강검진 및 영양상담	월~금 월~금						